



Nyírmeggyes Község Településrendezési Tervének módosításához

Környezeti vizsgálat
lefolytatásához
egyeztetési
dokumentáció



„Parmen Zrt.”

Tervező:

Art Vital Tervező, Építő és
Kereskedelmi Kft.
(C-15-1062)

2019.

KÜLZETLAP

Nyírmeggyes Község
Településrendezési Tervének
- módosításához -

Környezeti vizsgálat lefolytatásához egyeztetési dokumentáció

„Parmen Zrt.”

Település tervező / projektvezető:



Labbancz András
TT-15-0378

Tervező munkatárs:



Gál Géorgina

Szerkesztő:



Barkaszi Richard

TARTALOMJEGYZÉK

Nyírmeggyes Község
Településrendezési Tervének
- módosításához -

Környezeti vizsgálat lefolytatásához egyeztetési dokumentáció

„Parmen Zrt.”

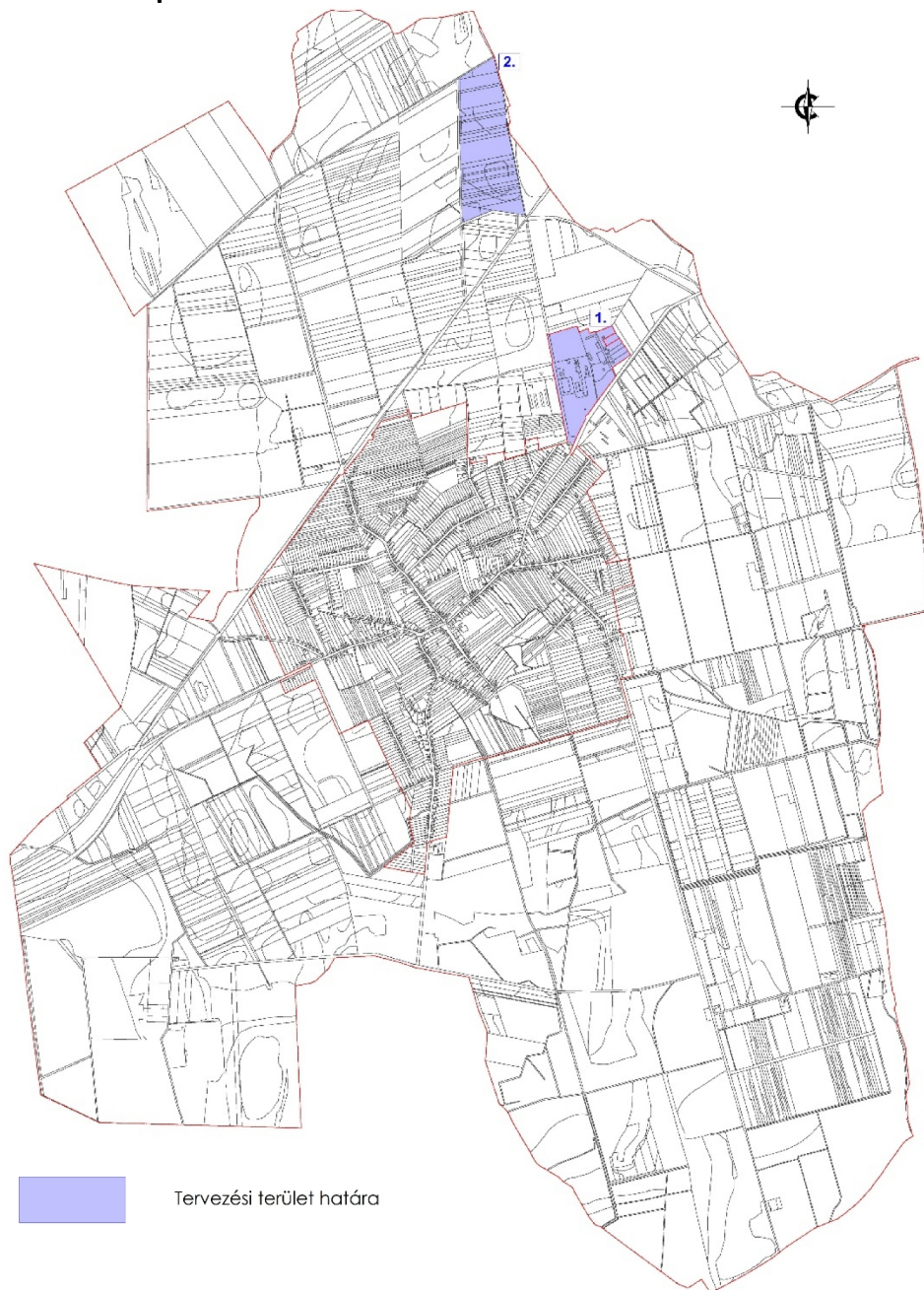
1.	Előzmények	4
1.1.	A területre jelenleg a következő településrendezési eszközök vannak hatályba	4
1.2.	Átnézeti térkép	4
1.3.	Helyszín, környezet és a fejlesztés bemutatása	6
2.	Beavatkozási pontok ismertetése	11
3.	Környezeti értékelés	13

1. Előzmények

1.1. A területre jelenleg a következő településrendezési eszközök vannak hatályban

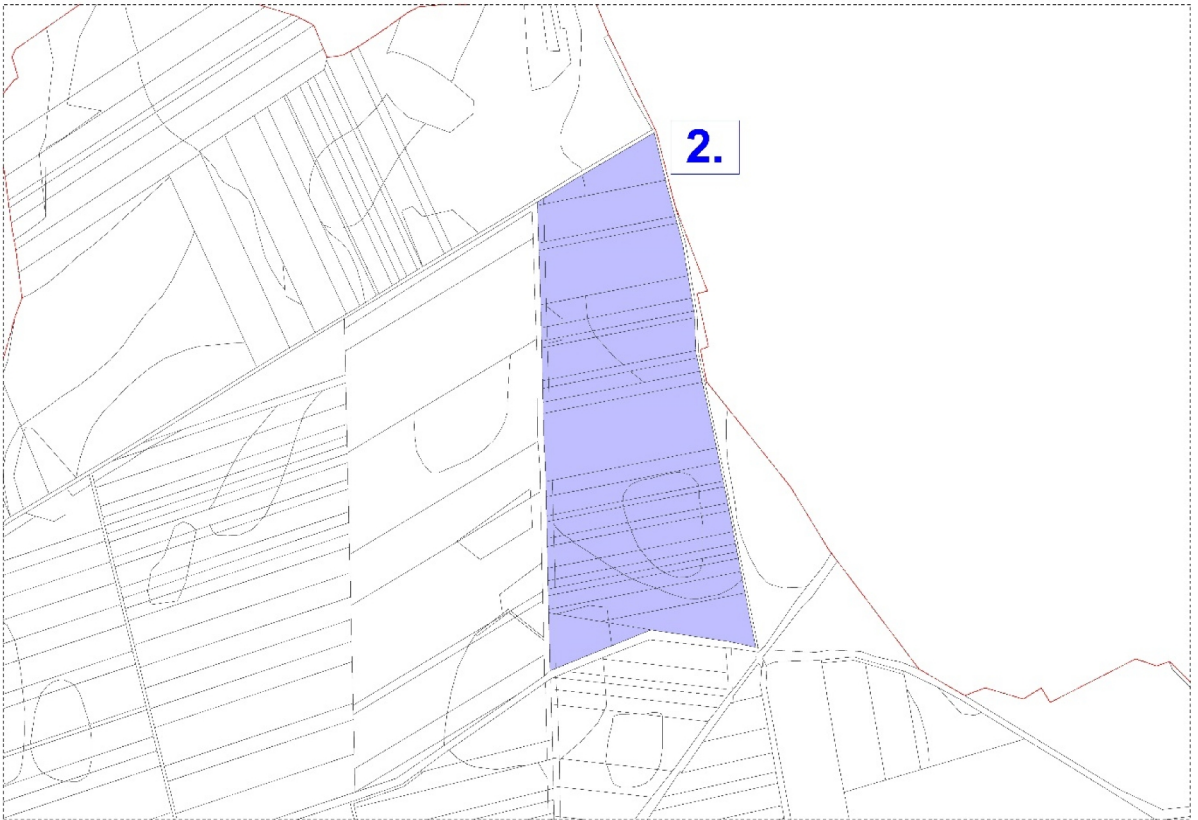
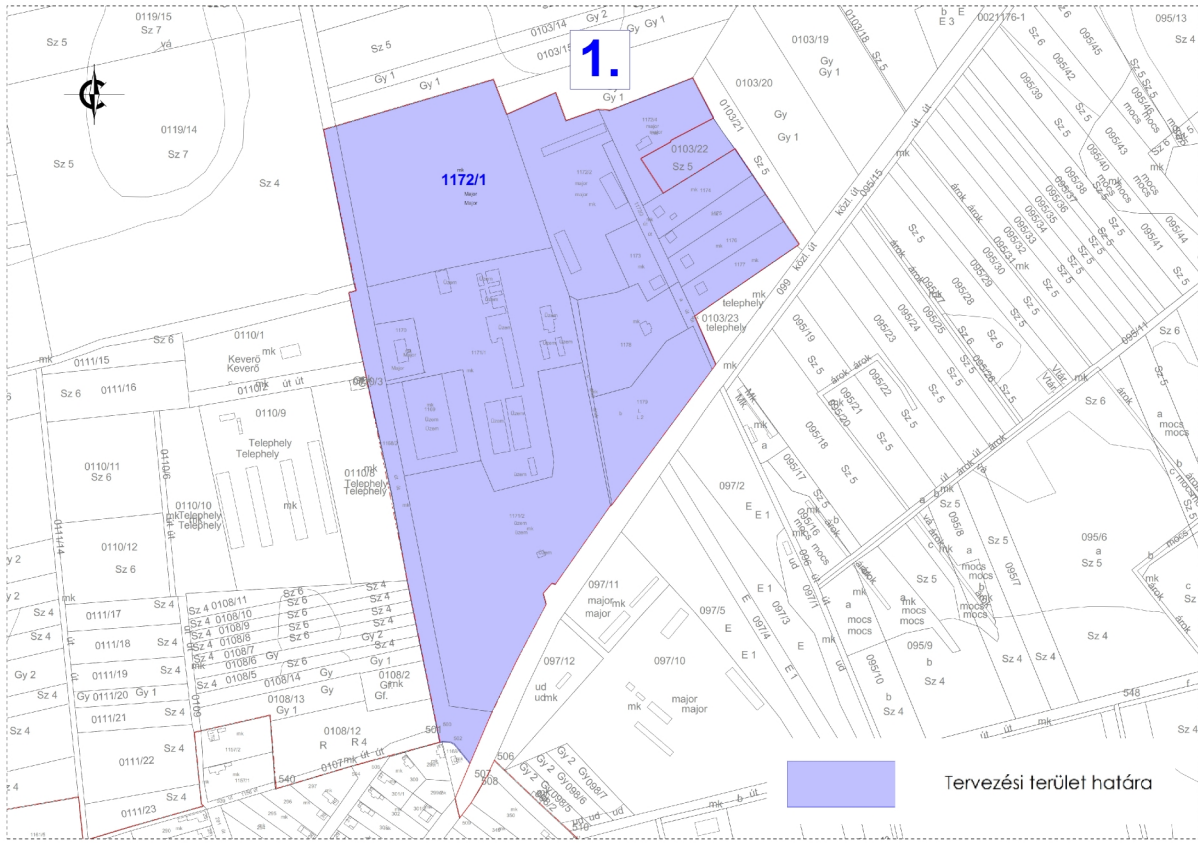
- 1/2009 számú határozat, Nyírmeggyes Község módosított Településszerkezeti tervének és szerkezeti terv leírásának elfogadásáról
- 3/2010. (III. 29.) számú rendelet, Nyírmeggyes Község módosított Helyi Építési Szabályzatáról és Szabályozás Tervének elfogadásáról

1.2. Átnézeti térkép



 Tervezési terület határa

Átnézeti térkép – kivágat



1.3. Helyszíni, környezet és a fejlesztés bemutatása

1. beavatkozási pont

A módosítással érintett terület a 471. sz. főút Nyírmeggyes és Mátészalka közötti szakaszának északi oldalán, a konzerv üzem mögött helyezkedik el, volt majorsági területen.



A terület Nyírmeggyes belterületéhez tartozik. Lakóingatlanok a közelben, a terület keleti oldalán, közvetlenül a majorsági terület szélén (cca. 130m), valamint a Szabadság utca északkeleti végén találhatóak (cca. 490m).



Forrás: Google Earth

A terület külső, északi oldalán mezőgazdasági művelés alatt álló földterületek, déli oldalán gazdasági és mezőgazdasági üzemi területek helyezkednek el. Az épület állományuk jellemzően nyeregtetős épületek fémlemez fedéssel, illetve néhány épület lapos tetős kivitelű.

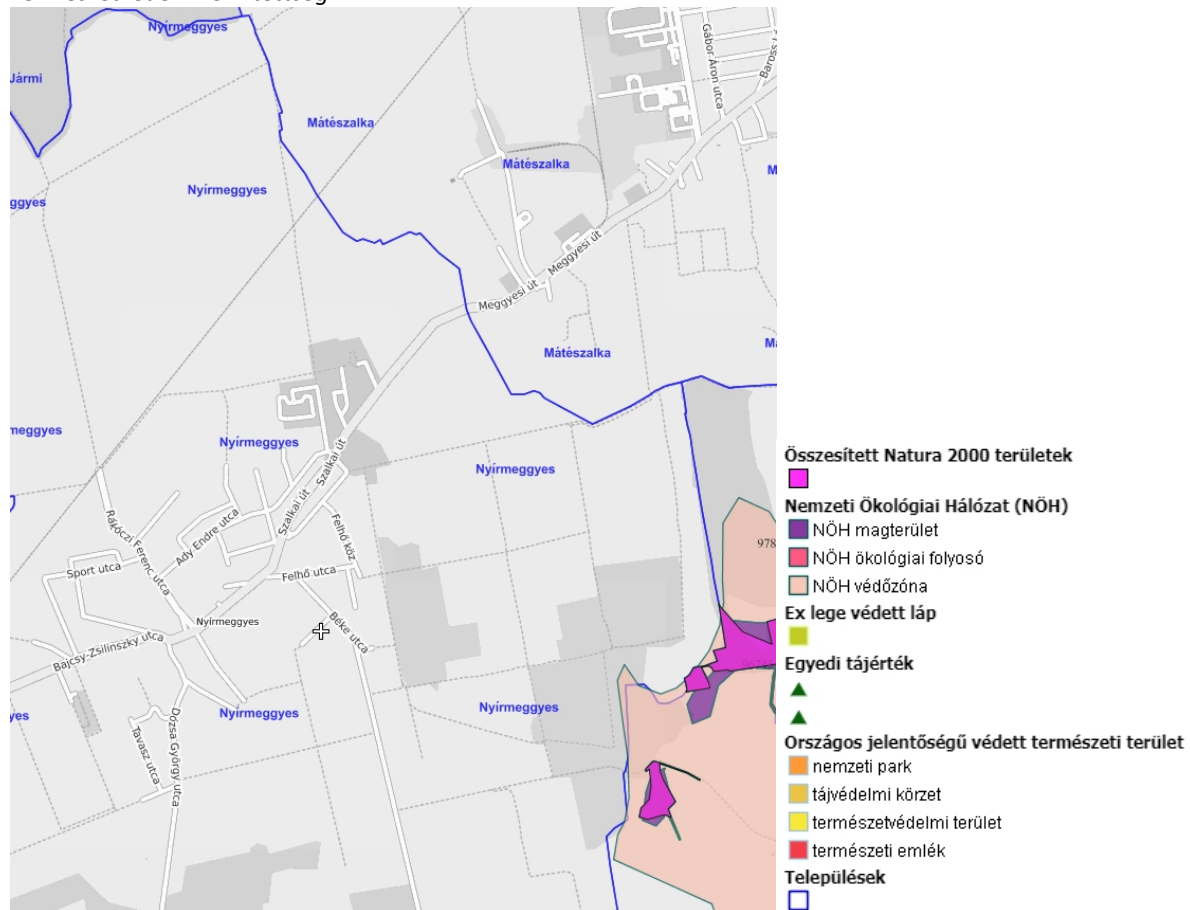
A terület határán elektromos hálózati elemek húzódnak, a főúttal párhuzamosan, illetve belterületet északról kerülve (Mátészalka 12 Nyírbátor elnevezésű 22kV-os szabadvezeték).

A Parmen Zrt. telephelyének északi oldalán közvetlenül napelem park (3db kiserőmű) került 2017-ben tervezésre.

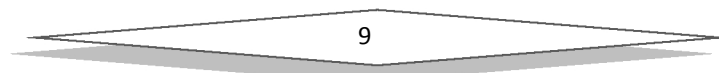
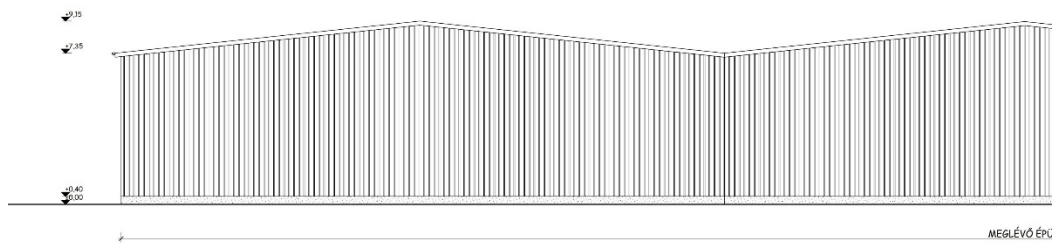
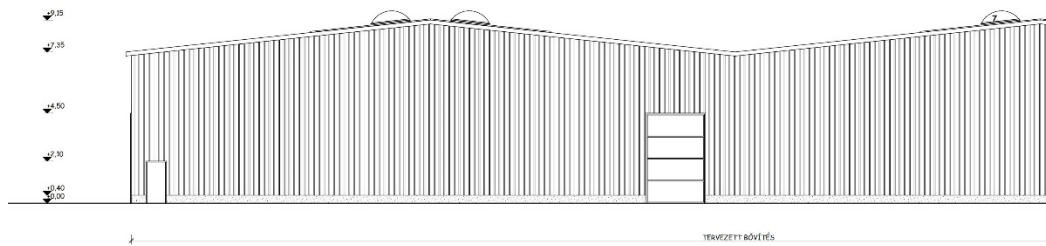
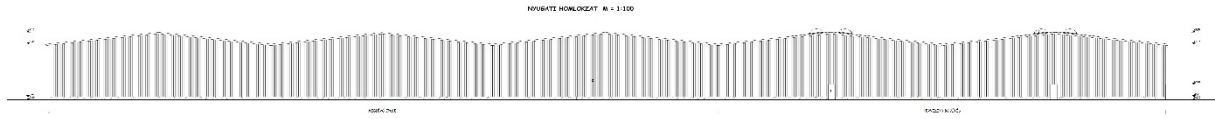
Jelen módosítás a Parmen Zrt. telephelyének jelenlegi aktuális és a közeljövőben megvalósítandó bővítését célozza. A módosítás során a területet határoló többszintes zöldfelületek, valamint az építési övezetek kiterjedése (1173, 1178 és 1179 hrsz-ú ingatlanokon) kerül felülvizsgálatra.

A telephely bővítésére vonatkozó építészeti terveket az OPTIBER Mérnökiroda Kft. készítette a PARMEN Konzervipari Zrt. megbízásából.

Természetvédelmi érintettség



Nyírmeggyes Község Településrendezési Tervének módosításához
KÖRNYEZETI VIZSGÁLAT LEFOLYTATÁSÁHOZ EGYEZTETÉSI DOKUMENTÁCIÓ



2. beavatkozási pont

Az 1. beavatkozási pont módosítása során a tervi állapothoz viszonyított biológiai aktivitás érték csökkenés kompenzációjára vonatkozó erdősítési módosítás.




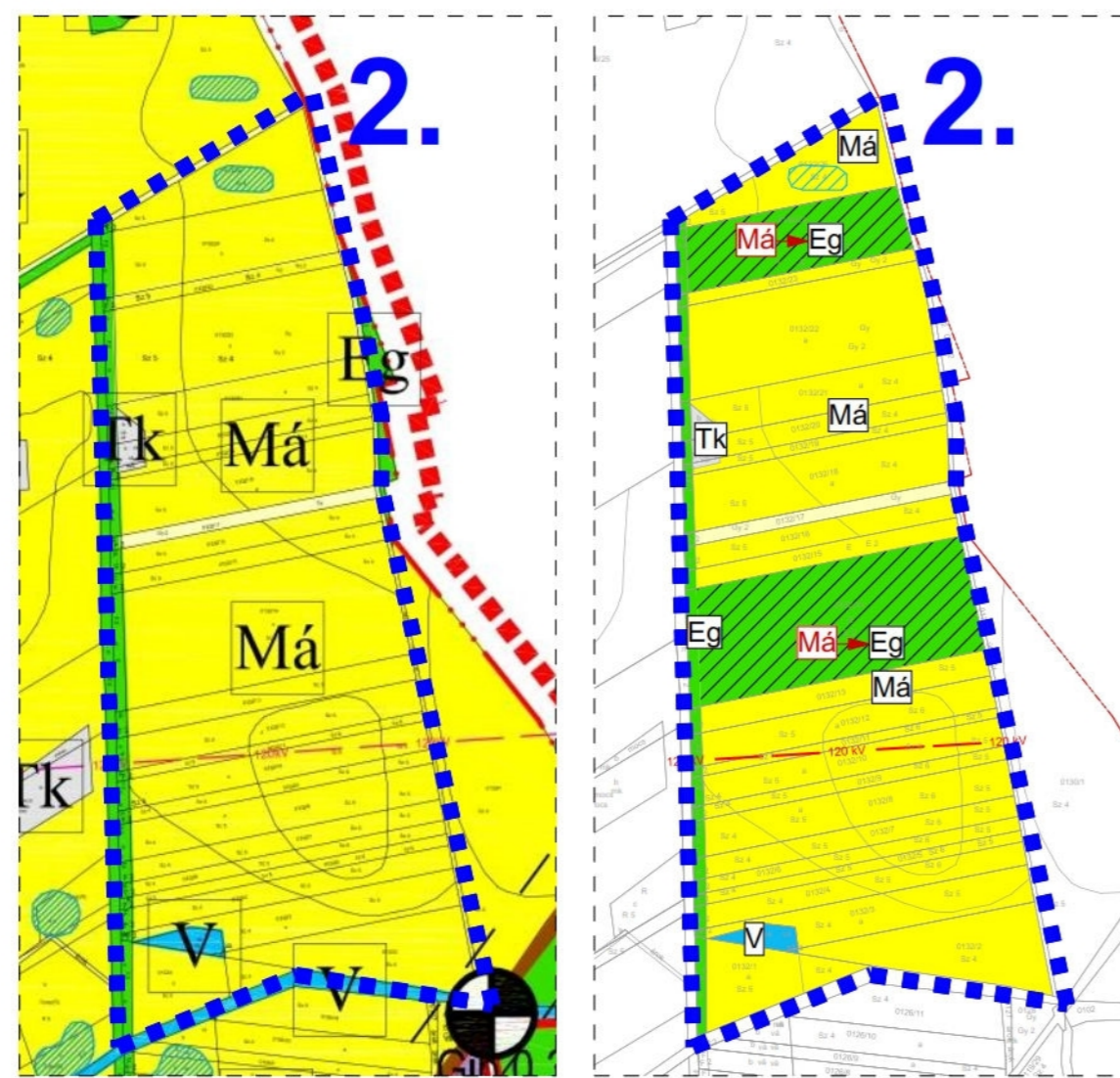
Forrás: Google Earth



Forrás: Google Earth

2. Beavatkozási pont ismertetése

1.	A tervezési feladat	A terv, illetve program célja	Terület (ha)	A módosítás lényege és az eredeti tervhez, illetve programhoz mért jelentősége	Jelenlegi területhasználat, (műv. ág)	Jóváhagyott területhasználat, övezet, HÉSZ	
		Gazdasági építési övezet bővítése, falusias lakóterület felhasználásával.	2,19	Gazdaságfejlesztés elősegítésére tervezett építési övezeti átsorolás, amely az eredeti programot nem módosítja, azzal összhangban van.	- beépített terület - Legelő (L2)	- falusias lakóterület (Lf)	
				A TERV/PROGRAM HATÁSA EGYÉB TERVEKRE, PROGRAMOKRA	<p>Szab keretben tevékenységek későbbi megvalósítása lehetőségeinek a tevékenység telepítési helyére, jellegére, méretére, működési feltételeire vagy természeti erőforrás felhasználásának mértékére, helyére, elosztására vonatkozóan: Nem, hatása nincs</p> <p>Befolyásol más tervet vagy programot, azokra vonatkozóan előírásokat, szempontokat tartalmaz, vagy bármilyen más módon hatással lehet másik terv, illetve programra: Nem</p> <p>Fontos a környezeti megfontolások beillesztése szempontjából, különös tekintettel a fenntartható fejlődés elősegítésére: Nem</p> <p>Vonatkozik olyan területre vagy kérdéskörre, ahol környezeti problémák vannak: Nem</p> <p>Van jelentősége a környezettel kapcsolatos közösségi jogszabályok végrehajtása szempontjából: Nem</p>		
				VÁRHATÓ KÖRNYEZETI HATÁSOK	<p>Időtartama, gyakorisága és bekövetkezésének valószínűsége, visszafordíthatósága alapján: Állandósult hatást fejt ki.</p> <p>Összeadódhatnak vagy felerősíthetik egymást: Összeadódhatnak az újonnan megjelenő hatásokkal.</p> <p>Az országhatáron átterjednek: Nem</p> <p>Olyan környezeti változásokat idézhetnek elő, amelyek az emberi egészségre, a környezetre kockázatot jelentenek: Nem</p> <p>Nagyságrendje és területi kiterjedése alapján: A település léptékében átlagos kiterjedésű, de jól elkülönülő (a régi majorsági területre korlátozódik).</p> <p>Olyan területet érintenek, amelyek hazai (országos vagy helyi), közösségi vagy más nemzetközi szintű védeltséget élveznek: Nem</p> <p>Feltételezhetően a 2/2005 (I. 11) Korm. rendelet 4. számú melléklet 3.5.2 és 3.6.2 pontjaiban felsorolt következményeket idézik elő: Nem</p>		
				TERÜLET ÉRTÉKE, SÉRÜLÉKENYSÉGE	<p>A környezeti elemek, rendszerek vagy a kulturális örökség szempontjából különleges: Nem</p> <p>A területen a környezetvédelmi határértékeket [Kvt. 4. § s), t), u) pontjai] elérő vagy azt meghaladó igénybevétel, kibocsátás, illetve szennyezettség van: Nincs</p> <p>A terület hasznosítása, használata intenzív: Az érintett terület alapvetően alulhasznosított, a korábban a majorságban dolgozók részére épült ingatlanok. Egy részük üresen áll. A terület új rendeltetésével a használati intenzitás jelentősen megnövekedhet, a jelenlegi állapothoz képest.</p>		

2.	A tervezési feladat	A terv, illetve program célja	Terület (ha)	A módosítás lényege és az eredeti tervhez, illetve programhoz mért jelentősége	Jelenlegi területhasználat, (műv. ág)	Jóváhagyott területhasználat, övezet, HÉSZ
	Külterületen, a belterületől északra, a Mátészalka – Nyírmeggyes közigazgatási határ mellett, a módosításokkal létrejövő aktivitásérték csökkenés kompenzációja övezeti váltással	A Országos Erdő Adattár szerinti erdő területek felvitele a településszerkezeti tervre, aktivitás érték pótlás biztosítása	5,47	Az övezeti átsorolás mezőgazdasági általános övezetből erdő övezetébe. Az eredeti tervezési programot nem befolyásolja	- szántó	- általános mezőgazdasági (Má)
 <p>Hatályos terv részlete! Módosított terv részlete!</p>				A TERV/PROGRAM HATÁSA EGYÉB TERVEKRE, PROGRAMOKRA	Szab keretet tevékenységek későbbi megvalósítása lehetőségeinek a tevékenység telepítési helyére, jellegére, méretére, működési feltételeire vagy természeti erőforrás felhasználásának mértékére, helyére, elosztására vonatkozóan: Nem, hatása nincs	
					Befolyásol más tervet vagy programot, azokra vonatkozóan előírásokat, szempontokat tartalmaz, vagy bármilyen más módon hatással lehet másik terv, illetve programra: Nem	
					Fontos a környezeti megfontolások beillesztése szempontjából, különös tekintettel a fenntartható fejlődés elősegítésére: Nem, hatása nincs	
					Vonatkozik olyan területre vagy kérdéskörre, ahol környezeti problémák vannak: Nem	
					Van jelentősége a környezettel kapcsolatos közösségi jogszabályok végrehajtása szempontjából: Nincs	
				VÁRHATÓ KÖRNYEZETI HATÁSOK	Időtartama, gyakorisága és bekövetkezésének valószínűsége, visszafordíthatósága alapján: Visszafordítható	
					Összeadódhatnak vagy felerősíthetik egymást: Nem	
					Az országhatáron áterjednek: Nem	
					Olyan környezeti változásokat idézhetnek elő, amelyek az emberi egészségre, a környezetre kockázatot jelentenek: Nem	
					Nagyságrendje és területi kiterjedése alapján: Nem.	
					Olyan területet érintenek, amelyek hazai (országos vagy helyi), közösségi vagy más nemzetközi szintű védeltséget élveznek: Nem	
					Feltételezhetően a 2/2005 (I. 11) Korm. rendelet 4. számú melléklet 3.5.2 és 3.6.2 pontjaiban felsorolt következményeket idézik elő: Nem	
TERÜLET ÉRTÉKE, SÉRÜLÉKENYSÉGE	A környezeti elemek, rendszerek vagy a kulturális örökség szempontjából különleges: Nem					
	A területen a környezetvédelmi határértékeket [Kvt. 4. § s), t), u) pontjai] elérő vagy azt meghaladó igénybevétel, kibocsátás, illetve szennyezettség van: Nincs					
	A terület hasznosítása, használata intenzív: A használati intenzitása nem növekszik					

3. Környezeti értékelés

A környezeti vizsgálatot - szükségessége esetén - a következő tematika alapján kívánjuk lefolytatni. A vázolt tematika a 2/2005. (I.11.) Korm. rendelet 4. sz. mellékletével megegyező tartalmú, azonban attól kismértékben eltérő formai szerkezetben.

1. Bevezetés

- 1.1. Tematika, tartalomjegyzék
- 1.2. A terv céljainak, tartalmának összefoglaló ismertetése
- 1.3. A terv és a változatok rövid ismertetése
- 1.4. A környezet védelméért felelős szervek és az érintett nyilvánosság előzetes véleményeinek és észrevételeinek figyelembe vétele, az indokok összefoglalása

2. A terv összefüggése más releváns tervekkel, programokkal

- 2.1. A terv koncepcionális alapját jelentő településfejlesztési koncepció és fejlesztési határozatok bemutatása és elemzése a környezeti értékelés szempontjából
- 2.2. A terv összefüggése más egyéb releváns tervekkel és programokkal
- 2.3. A releváns tervek és programok összevetése, ütköztetése a terv koncepciójával és céljával, környezeti szempontú konzisztencia vizsgálata

3. A környezeti állapot feltárása (a terv megvalósulása előtti vagy a terv meg nem valósulása esetén)

- 3.1. A település környezeti elemeinek és rendszereinek ismertetése, a környezetállapot ismertetése, természeti területek bemutatása
- 3.2. A környezeti állapot egyéb jellemzőinek leírása
- 3.3. A fennálló környezeti konfliktusok, tájhasználati konfliktusok, problémák leírása és mindezek várható alakulása, ha a terv nem valósulna meg

4. A terv megvalósítása esetén a várható, a környezetet érő hatások, környezeti következmények előrejelzése (közvetlen és közvetett környezeti következmények)

- 4.1. Jól azonosítható környezet igénybevétel vagy terhelés esetén különös tekintettel, a környezeti elemek és rendszerek megmaradásának, fenntartásának, helyreállításának, fejlesztésének lehetőségeire
- 4.2. A közvetett módon hatást kiváltó tényezők fellépése esetén
- 4.3. Értékelési módszer alkalmazása
- 4.4. A környezeti értékelés készítéséhez felhasznált adatok forrása, az alkalmazott módszer korlátai, nehézségek, az előrejelzések érvényességi határai, a felmerült bizonytalanságok

5. A környezeti következmények alapján a terv és a változatok értékelése, a környezeti szempontból elfogadható változatok meghatározása, a változatok közötti választás indokai, a választást alátámasztó vizsgálat rövid leírása

6. A terv megvalósítása következtében várhatóan fellépő környezetre káros hatások elkerülésére, csökkentésére vagy ellentételezésére vonatkozó, a tervben szereplő intézkedések környezeti hatékonyságának értékelése, javaslatok egyéb szükséges intézkedésekre

7. Javaslat olyan környezeti szempontú intézkedésekre, előírásokra, feltételekre, szempontokra, amelyeket a terv által befolyásolt más tervben illetve programban figyelembe kell venni

8. A terv megvalósítása következtében várhatóan fellépő környezeti hatásokra vonatkozóan a tervben szereplő monitorozási javaslatok értékelése, javaslatok egyéb szükséges intézkedésekre

9. Összefoglaló

A környezeti vizsgálat lefolytatásáról szóló döntés megalapozásához az Önkormányzat kéri a környezet védelméért felelős szervek véleményét a környezeti vizsgálat szükségességéről és a tervezett tematikáról. A környezet védelméért felelős szervek véleményének kikéréséhez a 2/2005. (I.11.) az egyes tervek, illetve programok környezeti vizsgálatáról szóló kormányrendelet alapján állítottuk elő a tervmódosításra vonatkozó tájékoztatást.

A kormányrendelet 4. § (4) bekezdése szerint az önkormányzat **15 napos véleményadási határidőt** állapít meg és döntéséhez az általa megadott határidőre beérkezett véleményeket veszi figyelembe.

A környezet védelméért felelős szervek, melyek a környezeti vizsgálat folyamatában részt vesznek:

- a környezetvédelemre kiterjedően:

környezetvédelmi hatóság (Szabolcs-Szatmár-Bereg Megyei Kormányhivatal
Környezetvédelmi és Természetvédelmi Főosztály)

- természet és tájvédelemre kiterjedően:

nemzeti park igazgatóság és természetvédelmi hatóság (Hortobágyi Nemzeti Park
Igazgatóság)

- környezet- és település-egészségügyre kiterjedően:

közegészségügyi hatáskörében eljáró megyei kormányhivatal (Szabolcs-Szatmár-Bereg
Megyei Kormányhivatal Népegészségügyi Főosztály)

- a felszíni és a felszín alatti vizek minőségi és mennyiségi védelmére kiterjedően:

vízvédelmi és vízügyi hatóság (Szabolcs-Szatmár-Bereg Megyei Katasztrófavédelmi
Igazgatóság vízügyi hatóság)

- az épített környezet védelmére kiterjedően:

az állami főépítész hatáskörében eljáró fővárosi és megyei kormányhivatal (Szabolcs-Szatmár-
Bereg Megye Kormányhivatal Kormány megbízotti Kabinet)